

**Uchwała Nr 14.../2013  
Zarządu Powiatu w Końskich  
z dnia 12 marca 2013 roku**

Uchwała pod względem prawnym  
i redakcyjnym nie budzi zastrzeżeń  
Końskie, dn. 12.03.13r. podpis

**w sprawie uchwalenia Regulaminu Organizacyjnego Wielofunkcyjnej Placówki Pomocy Dziecku i Rodzinie w Stąporkowie**

Na podstawie art. 36 ust. 1 ustawy z dnia 5 czerwca 1998 r. o samorządzie powiatowym (tj. Dz.U. z 2001 r. Nr 142 poz. 1592, z 2002 r. Nr 23 poz. 220, Nr 62 poz. 558, Nr 113 poz. 984, Nr 153 poz. 1271, Nr 200 poz. 1688, Nr 214 poz. 1806, z 2003r. Nr 162 poz. 1568, z 2004r. Nr 102 poz. 1055, z 2007 r. Nr 173 poz. 1218, z 2008 r. Nr 180 poz. 1111, Nr 223 poz. 1458, z 2009 r. Nr 92 poz. 753, Nr 157 poz. 1241, z 2010 r. Nr 28 poz. 142, Nr 28 poz. 146, Nr 40 poz. 230, Nr 106 poz. 675, z 2011 r. Nr 21 poz. 113, Nr 149 poz. 887, Nr 217 poz. 1281) Zarząd Powiatu uchwała, co następuje:

**§ 1**

Uchwała się Regulamin Organizacyjny Wielofunkcyjnej Placówki Pomocy Dziecku i Rodzinie w Stąporkowie stanowiący załącznik do niniejszej uchwały.

**§ 2**

Wykonanie uchwały powierza się Dyrektorowi Wielofunkcyjnej Placówki Pomocy Dziecku i Rodzinie w Stąporkowie.

**§ 3**

Traci moc Regulamin Organizacyjny Wielofunkcyjnej Placówki Pomocy Dziecku i Rodzinie w Stąporkowie stanowiący załącznik do Uchwały Nr 62/2007 Zarządu Powiatu w Końskich z dnia 18 października 2007 roku w sprawie uchwalenia Regulaminu Organizacyjnego Wielofunkcyjnej Placówki Pomocy Dziecku i Rodzinie w Stąporkowie.

**§ 4**

Uchwała wchodzi w życie z dniem podjęcia.

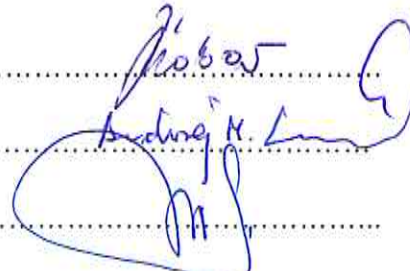
Podpisy członków Zarządu:

1. Soboń Bogdan

2. Lenart Andrzej Marek

3. Leśniewicz Danuta

.....  
.....  
.....



**REGULAMIN ORGANIZACYJNY**  
**WIELOFUNKCYJNEJ PLACÓWKI POMOCY DZIECKU I RODZINIE**  
**W STĄPORKOWIE**

**Rozdział 1. Postanowienia ogólne**

**§ 1**

Regulamin Organizacyjny Wielofunkcyjnej Placówki Pomocy Dziecku i Rodzinie w Stąporkowie, zwanej dalej Placówką, określa jej typ, liczbę miejsc, podstawy prawne działania, zasady kierowania dzieckiem do Placówki, jej strukturę organizacyjną oraz zakres i sposób działania.

**§ 2**

Placówka jest jednostką organizacyjną wspierania rodziny i systemu pieczy zastępczej, a prowadzona jest jako placówka opiekuńczo – wychowawcza typu socjalizacyjnego o charakterze koedukacyjnym.

**§ 3**

Placówka łączy zadania socjalizacyjne i interwencyjne.

**§ 4**

1. W Placówce można umieścić w tym samym czasie, łącznie, nie więcej niż 14 dzieci oraz osób, które osiągnęły pełnoletniość przebywając w pieczy zastępczej (zapis obowiązujący od 1 stycznia 2021 r.).
2. W okresie przejściowym, tj. do 31 grudnia 2020 r. Placówka posiada 23 miejsca, z czego 3 są miejscami interwencyjnymi.

**Rozdział 2. Podstawy prawne działania**

**§ 5**

1. Placówka, działa na podstawie:
  - 1.1. Ustawy z dnia 5 czerwca 1998 r. o samorządzie powiatowym (Dz. U. z 2001 r. Nr 142 poz. 1592 z późn. zm.),
  - 1.2. Ustawy z dnia 9 czerwca 2011 r. o wspieraniu rodziny i systemie pieczy zastępczej (Dz. U. z 2011 r. Nr 149 poz. 887 z późn. zm.),
  - 1.3. Ustawy z dnia 27 sierpnia 2009 r. o finansach publicznych (Dz. U. z 2009 r. Nr 157 poz. 1240 z późn. zm.),
  - 1.4. Ustawy z dnia 21 listopada 2008 r. o pracownikach samorządowych (Dz. U. Nr 223 poz. 1458 z późn. zm.),
  - 1.5. Konwencji o Prawach Dziecka (Dz. U. z 1991 r. Nr 120 poz. 526 z późn. zm.),
  - 1.6. Rozporządzenia Ministra Pracy i Polityki Społecznej z dnia 22 grudnia 2011 roku w sprawie instytucjonalnej pieczy zastępczej (Dz. U. Nr 292 poz. 1720),
  - 1.7. Uchwały Nr XXX/16/2006 Rady Powiatu w Końskich z dnia 28 czerwca 2006 r. w sprawie utworzenia budżetowej jednostki organizacyjnej o nazwie Wielofunkcyjna Placówka Pomocy Dziecku i Rodzinie w Stąporkowie,
  - 1.8. Statutu Placówki,

1.9. oraz innych aktów prawnych właściwych dla zakresu prowadzonych spraw.

### **Rozdział 3. Zasady kierowania dziecka do Placówki**

#### **§ 6**

1. Do Placówki kierowane są dzieci powyżej 10 roku życia (obowiązuje od 1 stycznia 2016 r.).
2. W okresie przejściowym, tj. do 31 grudnia 2015 r. do Placówki mogą być kierowane dzieci powyżej 7 roku życia.

#### **§ 7**

1. Umieszczenie w Placówce dziecka młodszego niż określono to w § 6 niniejszego Regulaminu jest możliwe w wyjątkowych przypadkach, szczególnie gdy przemawia za tym stan jego zdrowia lub dotyczy to rodzeństwa.
2. Osoba, która osiągnęła pełnoletność przebywając w Placówce, może w niej przebywać na dotychczasowych zasadach, za zgodą dyrektora Placówki, do czasu ukończenia 25 roku życia, pod warunkiem kontynuacji nauki.

#### **§ 8**

1. Umieszczenie dziecka w Placówce następuje na podstawie orzeczenia sądu i skierowania wydanego przez Dyrektora Powiatowego Centrum Pomocy Rodzinie w Końskich.
2. Dziecko kieruje się do Placówki po zasięgnięciu opinii dyrektora Placówki..
3. Umieszczenie dziecka w Placówce w ramach działań interwencyjnych następuje:
  - 3.1. na podstawie orzeczenia sądu lub
  - 3.2. gdy dziecko zostało doprowadzone przez Policję lub Straż Graniczną lub
  - 3.3. na wniosek rodziców, dziecka lub osoby trzeciej lub
  - 3.4. w trybie określonym przez art. 12a Ustawy o przeciwdziałaniu przemocy w rodzinie (Dz. U. z 2005 r. Nr 180 poz. 1493 z późn. zm.).
4. Dziecko, o którym mowa w § 8 pkt 3 ppkt 3.2.,3.3.,3.4. niniejszego Regulaminu przyjmuje się bez skierowania, a dyrektor Placówki niezwłocznie informuje o fakcie przyjęcia dziecka, nie później niż w ciągu 24 godzin, sąd rodzinny, powiatowe centrum pomocy rodzinie oraz ośrodek pomocy społecznej.

### **Rozdział 4. Struktura organizacyjna**

#### **§ 9**

1. W skład Placówki wchodzi:
  - 1.1. dyrektor,
  - 1.2. główny księgowy,
  - 1.3. dział pedagogiczno – opiekuńczy (stanowiska: wychowawca, pedagog, psycholog, pracownik socjalny)
  - 1.4. dział administracyjno – gospodarczy (stanowiska: pomoc administracyjna, intendent, kucharka).
2. Schemat organizacyjny Placówki przedstawia załącznik nr 1 do niniejszego Regulaminu.

#### **§ 10**

1. Dyrektor jest bezpośrednim przełożonym wszystkich pracowników i pełni funkcję pracodawcy w stosunku do nich.
2. Dyrektor kieruje bieżącymi sprawami Placówki i odpowiada za prawidłowe, zgodne z prawem oraz zasadami: celowości, rzetelności i gospodarności wykonywanie zadań w każdej sferze działalności Placówki.
3. Dyrektor organizuje obsługę administracyjną, finansową i gospodarczą Placówki.
4. Dyrektor dysponuje środkami finansowymi Placówki i ponosi odpowiedzialność za prawidłowe ich wykorzystanie, a także odpowiada za mienie powierzone Placówce.
5. Dyrektor zapewnia funkcjonowanie adekwatnej, skutecznej i efektywnej kontroli zarządczej w Placówce.
6. Dyrektor jest uprawniony do wydawania zarządzeń, regulaminów i instrukcji służących realizacji

zadań statutowych.

## § 11

1. Dyrektor opracowuje szczegółowy zakres czynności dla poszczególnych stanowisk pracy w zakresie obowiązków służbowych i odpowiedzialności.
2. Do wspólnych zadań i obowiązków pracowników zatrudnionych na wszystkich stanowiskach należy:
  - 1.1. rzetelne, sumienne, terminowe i efektywne wykonywanie obowiązków,
  - 1.2. gruntowna znajomość obowiązujących przepisów prawnych oraz stosowanie ich podczas wykonywania obowiązków,
  - 1.3. przestrzeganie wprowadzonych w Placówce regulaminów oraz wszelkich innych zarządzeń dyrektora dot. w głównej mierze: zasad porządku, dyscypliny i czasu pracy,
  - 1.4. wzajemne współdziałanie i współpraca przy wykonywaniu obowiązków służbowych,
  - 1.5. rozpatrywanie i załatwianie spraw indywidualnych każdego dziecka,
  - 1.6. informowanie dyrektora o stanie wykonania powierzonych zadań oraz potrzebach i problemach utrudniających ich terminowe wykonanie,
  - 1.7. uzgadniania z dyrektorem lub głównym księgowym wszelkich działań wywołujących skutki finansowe,
  - 1.8. kreowanie pozytywnego wizerunku Placówki.

## § 12

1. W celu realizacji zadań w Placówce zatrudnia się następujące osoby:
  - 1.1. dyrektora,
  - 1.2. głównego księgowego,
  - 1.3. wychowawców - zobowiązanych do: organizowania pracy w grupie dzieci oraz do pracy indywidualnej z dzieckiem, kierowania procesem wychowawczym dziecka, realizowania zadań wynikających z planu pomocy dziecku oraz pozostawania w stałym kontakcie z rodziną dziecka,
  - 1.4. pracownika socjalnego - odpowiedzialnego za pracę z rodziną dziecka, rozpoznanie jego sytuacji rodzinnej, utrzymywanie kontaktu z instytucjami wspierającymi tę rodzinę oraz inicjującego działania niezbędne do unormowania sytuacji rodziny i umożliwienia powrotu dziecka do rodziny,
  - 1.5. psychologa lub/i pedagoga – sporządzającego diagnozę psychofizyczną dziecka, prowadzenie badań, obserwacji i zajęć specjalistycznych oraz za poradnictwo dla rodziców dzieci przebywających w Placówce,
  - 1.6. inne osoby zatrudnione w pionie administracyjno – gospodarczym wykonujące obowiązki zgodnie z przydzielonymi im zakresami.

## § 13

Przy zapewnianiu opieki i wychowania oraz wykonywaniu innych czynności związanych z realizacją zadań Placówki można korzystać z pomocy wolontariuszy.

## Rozdział 5. Zakres i sposób działania

### § 14

1. Opieka w Placówce polega na realizacji systemu zintegrowanych działań diagnostycznych, edukacyjnych, wychowawczych, terapeutycznych oraz pracy z rodziną wychowanka.
2. System, o którym mowa w § 13 ust. 1, tworzą:
  - 2.1. nauka szkolna, zajęcia tematyczne, dydaktyczne, socjalizacyjne, wychowawcze,
  - 2.2. zajęcia specjalistyczne (korekcyjno – kompensacyjne, logopedyczne, wyrównawcze, terapeutyczne) – wg potrzeb,
  - 2.3. zajęcia rozwijające uzdolnienia, kształtujące umiejętności organizacji czasu wolnego,
  - 2.4. praca na rzecz Placówki i środowiska,
  - 2.5. zajęcia samoobsługowe, higieniczno – porządkowe i pielęgnacyjne.

## § 15

1. Placówka realizując standardy wychowania i opieki zobowiązana jest do:
  - 1.1. tworzenia wychowankom warunków fizycznego, psychicznego i poznawczego rozwoju; poszanowania podmiotowości wychowanka, wysłuchiwanie jego zdania i w miarę możliwości uwzględniania jego wniosków we wszelkich dotyczących go sprawach oraz informowania wychowanka o podejmowanych wobec niego działaniach,
  - 1.2. zapewnienia poczucia bezpieczeństwa,
  - 1.3. wyrównywania deficytów rozwojowych,
  - 1.4. dbałości o poszanowanie i podtrzymywanie związków emocjonalnych dziecka z rodzicami, rodzeństwem, członkami rodziny, osobami zaprzyjaźnionymi,
  - 1.5. uczenia nawiązywania więzi uczuciowych oraz związków interpersonalnych,
  - 1.6. uczenia poszanowania tradycji, ciągłości kulturowej,
  - 1.7. uczenia poszanowania potrzeb religijnych dziecka,
  - 1.8. uczenia planowania i organizowania zajęć stosownie do wieku wychowanka,
  - 1.9. uczenia organizowania czasu wolnego,
  - 1.10. kształtowania u wychowanków nawyków i zachowań prozdrowotnych,
  - 1.11. przygotowania wychowanków do podejmowania odpowiedzialności za własne postępowanie oraz uczenie samodzielności w życiu,
  - 1.12. uzgadniania istotnych decyzji dotyczących wychowanka z jego rodzicami lub opiekunami prawnymi.
2. Placówka zapewnia standard świadczonych usług poprzez:
  - 2.1. wyżywienie dostosowane do ich potrzeb rozwojowych i zdrowotnych oraz dostęp do podstawowych produktów żywnościowych i napojów przez całą dobę,
  - 2.2. wyposażenie w odzież, obuwie, bieliznę, zabawki, pomoce dydaktyczne, środki higieniczne, podręczniki, pomoce i przybory szkolne oraz inne przedmioty osobistego użytku, stosownie do wieku i indywidualnych potrzeb,
  - 2.3. możliwość realizacji obowiązku szkolnego oraz warunki do dalszego kształcenia gwarantujące zdobycie kwalifikacji zawodowych, zgodnych z uzdolnieniami i zainteresowaniami,
  - 2.4. pomoc w nauce, w szczególności przy odrabianiu prac domowych oraz w miarę potrzeby udział w zajęciach wyrównawczych,
  - 2.5. dostęp do zajęć wychowawczych, korekcyjnych, kompensacyjnych, a także terapeutycznych i rewalidacyjnych, o ile takie są wskazane dla dziecka.
  - 2.6. opłatę za pobyt w internatach i bursach,
  - 2.7. możliwość uczestnictwa, w miarę możliwości, w zajęciach pozalekcyjnych i rekreacyjno - sportowych,
  - 2.8. możliwość zdobywania umiejętności pożytecznego spędzania czasu wolnego, rozwijających zainteresowania i zdolności,
  - 2.9. pokrycie kosztów przejazdu do i z miejsca uzasadnionego pobytu poza Placówką,
  - 2.10. opiekę zdrowotną zakresie podstawowym i specjalistycznym, leki, środki farmaceutyczne i środki medyczne wg wskazań lekarza,
  - 2.11. miesięcznie określoną, drobną kwotę do własnego dysponowania przez wychowanka, tzw. kieszonkowe.
3. Placówka zapewnia wychowankom:
  - 3.1. zamieszkanie w pokojach 2-5 osobowych, właściwie oświetlonych o powierzchni zapewniającej przechowywanie rzeczy osobistych i swobodne korzystanie z wyposażenia,
  - 3.2. łazienki z miejscem do prania i suszenia rzeczy osobistych,
  - 3.3. toalety, w ilości umożliwiającej korzystanie z nich w sposób zapewniający intymność i zgodność z zasadami higieny,
  - 3.4. miejsce do nauki,
  - 3.5. miejsce do przygotowywania posiłków, zapewniające odpowiednie warunki do przechowywania i obróbki żywności,
  - 3.6. wspólną przestrzeń mieszkalną, w której można spożywać posiłki, stanowiącą miejsce spotkań i wypoczynku.

4. Placówka zapewnia wyżywienie w formie obiadów dla uczniów Zespołu Szkół Ponadgimnazjalnych w Stąporkowie.

#### § 16

1. Placówka zaspokajając potrzeby wychowanków, kieruje się w szczególności:
  - 1.1. dobrem dziecka,
  - 1.2. poszanowaniem praw dziecka,
  - 1.3. potrzebą wyrównywania deficytów rozwojowych,
  - 1.4. koniecznością wspierania rozwoju dziecka poprzez umożliwienie kształcenia, rozwój zainteresowań i indywidualizowanie oddziaływań wychowawczych,
  - 1.5. potrzebą działań przygotowujących do samodzielnego życia,
  - 1.6. poszanowaniem praw rodziców wynikających z przepisów prawa rodzinnego, w szczególności prawa do kontaktowania się z dzieckiem,
  - 1.7. potrzebą odpowiednich działań w celu utrzymywania więzi dziecka z rodziną i umożliwienia jego powrotu do rodziny.

#### § 17

Placówka realizuje swoje cele we współpracy z rodziną wychowanka, asystentem rodziny, sądami, powiatowymi centrami pomocy rodzinie, organizatorami rodzinnej pieczy zastępczej, ośrodkami pomocy społecznej, ośrodkami adopcyjno – opiekuńczymi i innymi osobami oraz instytucjami, które podejmują się wspierania działań wychowawczych Placówki.

#### § 18

Placówka współpracuje z rodziną dziecka w celu usprawnienia jej umiejętności opiekuńczo – wychowawczych, inicjuje działania rodziny niezbędne do unormowania jej sytuacji, umożliwiającej powrót dziecka do domu rodzinnego.

#### § 19

Przyjmowanie dzieci do Placówki odbywa się w każdym czasie.

#### § 20

Odpłatność za pobyt dziecka w Placówce ustala Starosta Konecki.

#### § 21

W przypadku nieusprawiedliwionej nieobecności dziecka w Placówce, Dyrektor przeprowadza postępowanie wyjaśniające i powiadamia o tym w ciągu 24 godzin rodziców albo opiekunów prawnych dziecka, Policję, sąd, który orzekł o umieszczeniu dziecka w pieczy zastępczej, asystenta rodziny prowadzącego pracę z rodziną dziecka oraz powiatowe centrum pomocy rodzinie.

#### § 22

Osobę, która ukończyła 18 rok życia i nadal jest wychowankiem Placówki, w przypadku samowolnego opuszczenia Placówki lub rażącego naruszenia zasad współżycia w Placówce lub nierealizowania zapisów zawartych w kontrakcie podpisanym pomiędzy dorosłym wychowankiem a dyrektorem Placówki, Dyrektor może wykreślić z ewidencji. W takim wypadku niezwłocznie zawiadamia o powyższym fakcie właściwe powiatowe centrum pomocy rodzinie.

#### § 23

1. W Placówce sporządza się dla każdego z wychowanków diagnozę psychofizyczną dziecka oraz prowadzi się:
  - 1.1. plan pomocy dziecku,
  - 1.2. kartę pobytu dziecka,
  - 1.3. karty udziału w zajęciach prowadzonych przez psychologa, pedagoga lub osobę prowadzącą terapię,

- 1.4. arkusze badań i obserwacji psychologicznych i pedagogicznych.
2. Placówka prowadzi ponadto dokumentację dotyczącą pobytu wychowanków obejmującą:
  - 2.1. księgę ewidencji wychowanków,
  - 2.2. zeszyty wizyt lekarskich,
  - 2.3. dziennik raportów, urlopowań, odwiedzin, wyjść wychowanków poza teren Placówki,
  - 2.4. miesięczne plany pracy opiekuńczo – wychowawczej,
  - 2.5. teczki osobowe wychowanków.

#### **§ 24**

1. W Placówce działa zespół do spraw okresowej oceny sytuacji dziecka, zwany dalej zespołem.
2. Zespół dokonuje okresowej oceny sytuacji dziecka w celu:
  - 2.1. ustalenia aktualnej sytuacji rodzinnej dziecka,
  - 2.2. analizy stosowanych metod pracy z dzieckiem i rodziną,
  - 2.3. modyfikowania planu pomocy dziecku,
  - 2.4. monitorowania procedur adopcyjnych dzieci z uregulowaną sytuacją prawną umożliwiającą przysposobienie,
  - 2.5. oceny stanu zdrowia dziecka i jego aktualnych potrzeb,
  - 2.6. oceny możliwości powrotu dziecka do rodziny lub umieszczenia go w rodzinnej pieczy zastępczej,
  - 2.7. informowania sądu o potrzebie umieszczenia dziecka w placówce działającej na podstawie przepisów o systemie oświaty, działalności leczniczej lub pomocy społecznej.
3. W skład zespołu wchodzi w szczególności:
  - 3.1. dyrektor Placówki lub osoba przez niego wyznaczona,
  - 3.2. pedagog, psycholog oraz pracownik socjalny, jeżeli są zatrudnieni w Placówce,
  - 3.3. wychowawca kierujący procesem wychowawczym dziecka,
  - 3.4. przedstawiciel organizatora rodzinnej pieczy zastępczej,
  - 3.5. lekarz i pielęgniarka, w miarę indywidualnych potrzeb dziecka,
  - 3.6. inne osoby, w szczególności asystent rodziny prowadzący pracę z rodziną dziecka oraz przedstawiciel ośrodka adopcyjnego.
4. Do udziału w posiedzeniu zespołu mogą być zapraszani przedstawiciele sądu właściwego ze względu na miejsce położenia Placówki, właściwego powiatowego centrum pomocy rodzinie, ośrodka pomocy społecznej, Policji, ochrony zdrowia, instytucji oświatowych oraz organizacji społecznych statutowo zajmujących się problematyką rodziny i dziecka, a także osoby bliskie dziecku.
5. Po dokonaniu okresowej oceny sytuacji dziecka zespół formułuje na piśmie wniosek dotyczący zasadności dalszego pobytu dziecka w Placówce i przesyła go do sądu.
6. Zespół dokonuje oceny sytuacji dziecka w miarę potrzeb, nie rzadziej niż co pół roku.

### **Rozdział 6. Wychowankowie**

#### **§ 25**

1. Wychowankowie są współgospodarzami Placówki i powinni być wdrażani do pracy na jej rzecz stosownie do ich wieku i możliwości.
2. Rodzeństwo ma prawo do zajmowania wspólnego pokoju w Placówce.
3. Placówka zapewnia małoletniej wychowance będącej w ciąży warunki pobytu odpowiednie do jej potrzeb oraz stałą opiekę psychologiczną i ginekologiczno – położniczą.
4. Teren Placówki wolno opuszczać wychowankowi tylko po uzyskaniu zgody wychowawcy.
5. Wychowankowie mogą być urlopowani do rodziców lub rodzin zaprzyjaźnionych po

wcześniejszym uzyskaniu zgody sądu.

6. Dziecko przebywające w Placówce ma prawo do:

- 6.1. wszechstronnego rozwoju,
- 6.2. opieki wychowawczej,
- 6.3. utrzymywania osobistych kontaktów z rodziną i osobami zaprzyjaźnionymi,
- 6.4. powrotu do rodziny naturalnej,
- 6.5. stabilnego środowiska wychowawczego,
- 6.6. systematycznej, jawnej, obiektywnej i umotywowanej oceny swojej wiedzy, umiejętności i zachowania,
- 6.7. traktowania w sposób sprzyjający poczuciu godności i wartości osobowej,
- 6.8. życzliwego i podmiotowego traktowania,
- 6.9. praktyk religijnych zgodnych z wolą rodziców/opiekunów prawnych i potrzebami dziecka,
- 6.10. kształcenia, rozwoju uzdolnień, zainteresowań i indywidualności oraz zabawy i wypoczynku,
- 6.11. ochrony przed bezprawną ingerencją w życie prywatne dziecka,
- 6.12. pomocy w przygotowaniu do samodzielnego życia,
- 6.13. dostępu do informacji,
- 6.14. wyrażania opinii i poglądów w sprawach, które go dotyczą,
- 6.15. swobodnego wyrażania myśli i przekonań, w szczególności dotyczących życia w Placówce, a także światopoglądowych i religijnych,
- 6.16. ochrony przed poniżającym traktowaniem i karaniem,
- 6.17. korzystania ze wszystkich pomieszczeń oraz sprzętów Placówki, na zasadach określonych przez pracowników Placówki,
- 6.18. otrzymywania różnego rodzaju nagród i wyróżnień, jeśli na nie zasługuje.

7. Dziecko przebywające w Placówce ma obowiązek:

- 7.1. zapoznania się i przestrzegania postanowień zawartych w regulaminach obowiązujących w Placówce,
- 7.2. realizowania obowiązku szkolnego,
- 7.3. dbałości o życie i zdrowie, higienę oraz rozwój własny,
- 7.4. uznawania godności i podmiotowości innych osób,
- 7.5. aktywnego uczestnictwa w zajęciach wychowawczych, wyrównawczych, korekcyjnych, kompensacyjnych, terapeutycznych oraz przygotowujących do życia społecznego,
- 7.6. wykonywania poleceń i zarządzeń dyrektora i innych pracowników Placówki,
- 7.7. przestrzegania zasad kultury współżycia w odniesieniu do innych dzieci i osób dorosłych oraz dbania o kulturę słowa,
- 7.8. przestrzegania zakazu palenia tytoniu, używania środków odurzających i narkotycznych oraz spożywania alkoholu i innych używek, a także wnoszenia wymienionych artykułów na teren Placówki,
- 7.9. przestrzegania zasad bezpieczeństwa w czasie korzystania z różnych urządzeń elektrycznych i mechanicznych,
- 7.10. nieużywania w pokojach urządzeń mogących spowodować pożar,
- 7.11. przestrzegania ciszy nocnej, obowiązującej od 22.00 do 6.00 (cisza nocna zobowiązuje w szczególności do: pobytu we własnym pokoju, ściszenia radia, odbiornika telewizyjnego lub innego źródła dźwięku, zaniechania głośnych rozmów),
- 7.12. dbania o wspólne mienie, dobro, ład i porządek w Placówce i wokół niej,
- 7.13. poszanowania podręczników, pomocy szkolnych, odzieży, obuwia i innych rzeczy powierzonych do użytkowania,
- 7.14. przestrzegania planu dnia w Placówce,
- 7.15. punktualnego powrotu do Placówki,
- 7.16. sumiennego wypełniania dyżurów i wykonywania prac z zakresu samoobsługi,
- 7.17. nienagannego zachowania w miejscach publicznych.

8. Dzieci przebywające w Placówce mogą tworzyć samorząd, który ma możliwość przedstawiania Dyrektorowi wniosków i opinii we wszystkich sprawach dotyczących funkcjonowania Placówki.



## **Rozdział 7. Postanowienia końcowe**

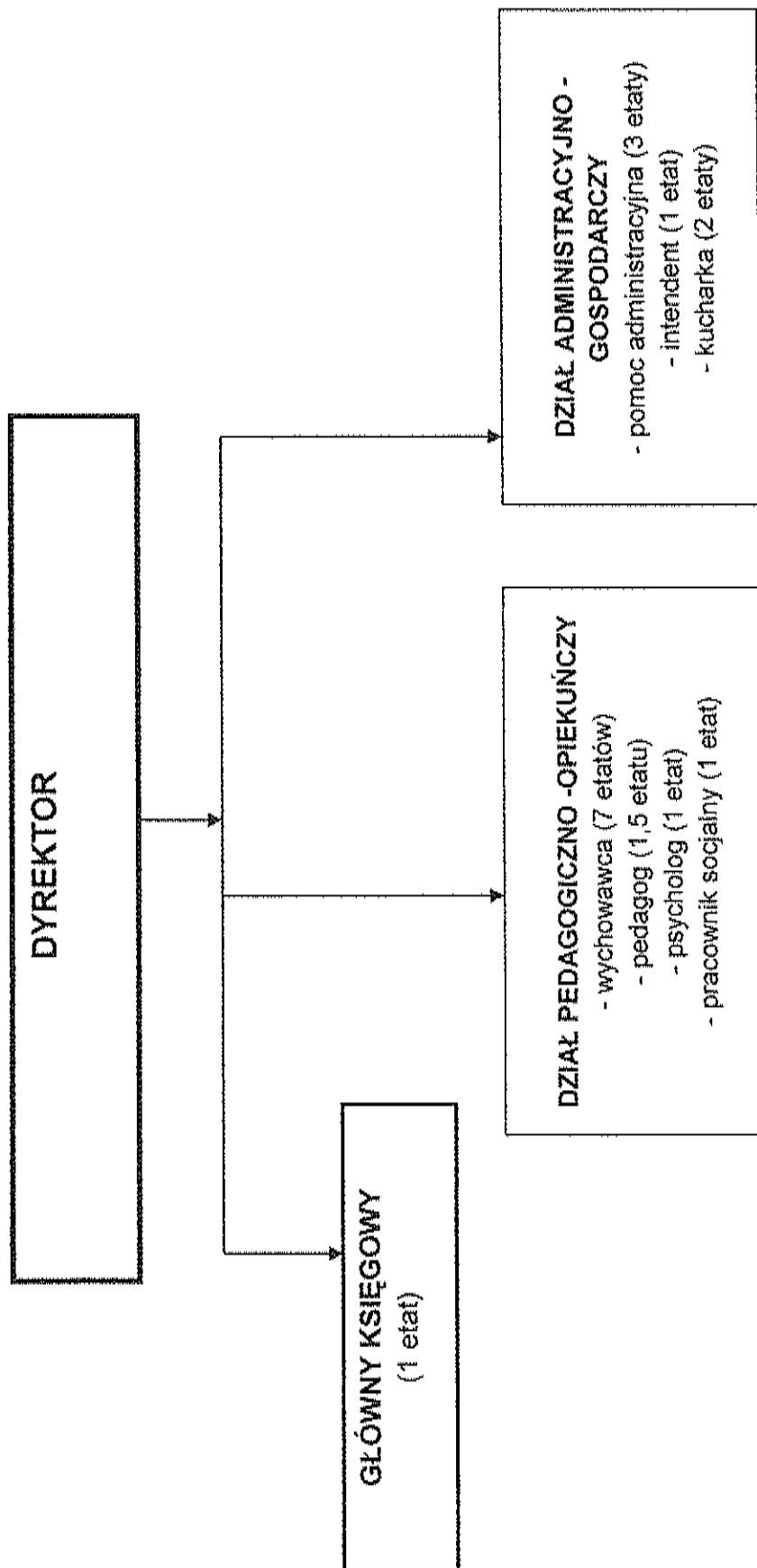
### **§ 26**

Zmiany niniejszego Regulaminu mogą być dokonywane w drodze uchwał Zarządu Powiatu w Końskich.

### **§ 30**

W sprawach nieuregulowanych Regulaminem stosuje się powszechnie obowiązujące przepisy.

**SCHEMAT ORGANIZACYJNY  
WIELOFUNKCYJNEJ PLACÓWKI POMOCY DZIECKU I RODZINIE W STĄPORKOWIE**



PRZEWIODNICZĄCY ZARZĄDU

*Bożena Sobota*  
BOSOTA